



Einbauanleitung

Elektro-Einbausatz für Anhängerkupplungen, 13-polig, 12 Volt, nach ISO 11446

Verwendbar für: **AUDI A6 / 100 (C4) - alle Modelle**
Limousine ab 12/90 bis 04/97
Avant ab 09/91 bis 03/98

Artikel-Nummer: **21010502**

Allgemeine Hinweise zu diesem Elektrosatz

- **Vor Beginn der Arbeiten unbedingt die Einbauanleitung komplett durchlesen. Nach Einbau des Elektrosatzes ist die Einbauanleitung dem Kunden bzw. dem Fahrzeugführer zwecks diverser Betriebsinformationen auszuhändigen.**
- **Der Einbau des Elektrosatzes sollte von einer Fachwerkstatt bzw. einer qualifizierten Person durchgeführt werden.**
Bei unsachgemäßer Anwendung oder Veränderung des Elektrosatzes bzw. der darin befindlichen Bauteile erlischt jeder Anspruch auf Gewährleistung. Elektronische Geräte wie z.B. Blinkgeber, Anhängerblinküberwachung etc. sind vom Umtausch ausgeschlossen.
- Vor dem Herstellen einer Bohrung sicherstellen, daß ausreichende Bohrfreiheit vorhanden ist. Zur Erhaltung der **Langzeitgarantie gegen Durchrostung** sind angebrachte Bohrungen unbedingt mit dem vom **Fahrzeughersteller vorgeschriebenen Korrosionsschutzmittel** zu behandeln!
- **Beim Anbau der Steckdose ist darauf zu achten, daß -**
die Anschlußleitungen nicht eingeklemmt werden!
das Anschlußgehäuse 3-fach ordnungsgemäß auf dem Mikroschalter montiert ist!
die Dichtung am Leitungsaustritt aus der Steckdose auf dem Isolierschlauch sitzt!
- Die Leitungssätze sind so zu verlegen, daß keine Scheuerstellen entstehen können. Auf ausreichenden Abstand zu Hitzequellen (z.B. Abgasanlage) achten.
- **Fahrzeuge mit Check-Control-System / Glühlampenausfallanzeige:**
Bei Modellen mit Glühlampenausfallanzeige **muß** der beiliegende Leitungssatz 11-adrig mit einem Erweiterungs-E-Satz für Check-Control aufgerüstet werden! Der Erweiterungs-E-Satz für Check-Control ist erhältlich unter der **Artikelnummer 22010001J**.
- Bei Bedarf können die Standardfunktionen der Steckdose (= Beleuchtungsfunktionen) um die Zusatzfunktion **Dauerplus** erweitert werden: Hierfür ist das bereits am Leitungssatz 11-adrig vormontierte Steckgehäuse 1-fach (**Leitung rot**) vorgesehen. Für die Erweiterung der Steckdosenfunktion ist ein Leitungssatz erhältlich unter der **Artikelnummer 22400001**.
- **Die Funktionsprüfung des eingebauten Elektrosatzes mit einem geeigneten Prüfgerät oder einem Anhänger durchführen.**
Die Funktionsprüfung mit einem Prüfgerät ohne Lastwiderstände ist nicht möglich.
- Im Anhängerbetrieb wird der Ausfall eines Fahrtrichtungsanzeigers sowohl am Anhänger als auch am Zugfahrzeug durch Erlöschen der zusätzlichen Kontroll-Leuchte (C2) angezeigt. Beim Fahren ohne Anhänger kann und darf die zusätzliche Kontroll-Leuchte (C2) nach Einschalten der Fahrtrichtungsanzeiger bis zu dreimal mitblinken.
- Die Abschaltung der Nebelschlußleuchte am Zugfahrzeug erfolgt durch den in der 13-poligen Steckdose integrierten Mikroschalter unmittelbar beim Einsetzen des Anhängersteckers oder eines Adapters. Beim Abkuppeln eines Anhängers ggf. verwendete Adapter daher immer aus der Steckdose entnehmen.

Lieferumfang:

1 Steckdosengehäuse mit Mikroschalter	3 Schrauben M5 x 30
1 Leitungssatz 11-adrig mit vormontiertem Kontakteinsatz 13-polig	3 Muttern M5
1 Leitungssatz 2-adrig mit Kontrolleuchte, 12 Volt	3 Zahnscheiben
1 Blinkgeber 2+1 (6) x 21W, 12 Volt	2 Kabelbinder 300 mm
	10 Kabelbinder 100 mm

1. Fahrzeugbatterie abklemmen

- **Sicherstellen**, daß durch das Abklemmen der Fahrzeugbatterie **kein Verlust** von gespeicherten Daten entsteht (z.B. bei Bordcomputer, Wegfahrsperr, Radio, Fehlerspeicher, etc.).
Betriebsanleitung bzw. Herstellervorschriften beachten.
- Masse-Anschluß von der Fahrzeugbatterie trennen.
Zur Vermeidung von Kurzschlüssen und aus Sicherheitsgründen darf der Einbau des Elektrosatzes nur bei abgeklemmter Fahrzeugbatterie durchgeführt werden.

2. Leitungssatz 11-adrig und Steckdose montieren

Limousine: Verkleidungen von Heckabschlußblech und Kofferraum-Seitenverkleidungen (links und rechts) ausbauen. Die Abdeckung der fahrzeugseitigen Durchführung für die Leitungen zur Anhängersteckdose (befindet sich im Kofferraumboden hinter dem linken Radkasten, unterhalb der linken Schlußleuchte) entfernen.

Avant: Kofferraum-Bodenabdeckung herausnehmen. Ladekantenverkleidung und Kofferraum - Seitenverkleidungen (links und rechts) ausbauen. Lüftungsverkleidung hinter der linken Kofferraum - Seitenverkleidung ausbauen. Die Abdeckung der hinter der Lüftungsverkleidung vorhandenen fahrzeugseitigen Durchführung für die Leitungen zur Anhängersteckdose (im linken Radkasten) entfernen.

Alle Modelle: Die fahrzeugseitige Durchführung für die Leitungen zur Anhängersteckdose muß einen Durchmesser von **40 mm** vorweisen. Bei älteren Modellen muß die Durchführung ev. noch erweitert und danach mit Korrosionsschutzmittel behandelt werden!

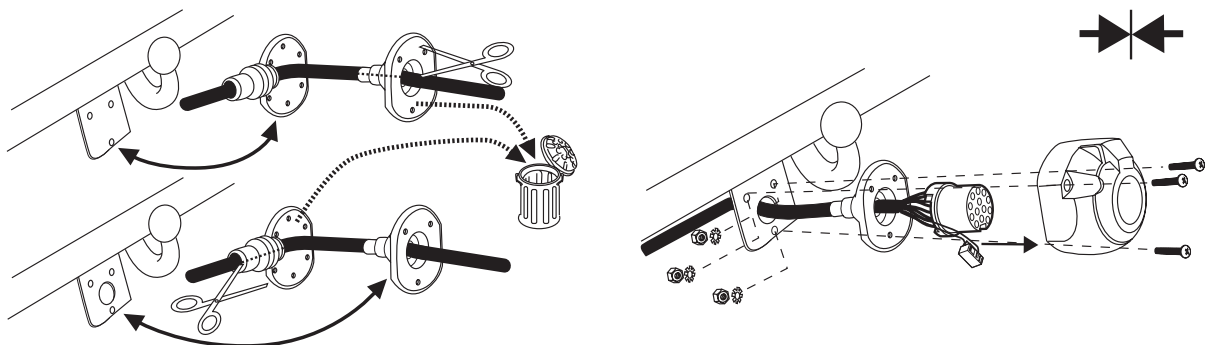
- **Anhängerkupplung mit geöffnetem Steckdosen-Halteblech (=axialer Leitungsausgang):**

Das Leitungssatzende 11-adrig mit vormontiertem Kontakteinsatz 13-polig durch die fahrzeugseitige Durchführung vom Kofferraum nach außen führen und weiter von hinten durch das Loch im Steckdosen-Halteblech der Anhängerkupplung verlegen.

Die Steckdosen-Dichtung für lateralen Leitungsausgang wird in diesem Fall nicht benötigt und muß vorsichtig vom Leitungssatz getrennt werden (siehe Abb.). Isolierschlauch dabei nicht beschädigen!

Vormontierten Kontakteinsatz 13-polig in das beiliegende Steckdosen-Gehäuse stecken und verrasten. Das Steckgehäuse 3-fach des Leitungssatzes 11-adrig auf den unten im Steckdosen-Gehäuse positionierten Mikroschalter stecken (auf korrekten Sitz achten!).

Gummidichtung an die Steckdose schieben und Steckdose mit den beiliegenden Schrauben, Zahnscheiben und Muttern am Steckdosen-Halteblech der Anhängerkupplung befestigen (siehe Abb.).

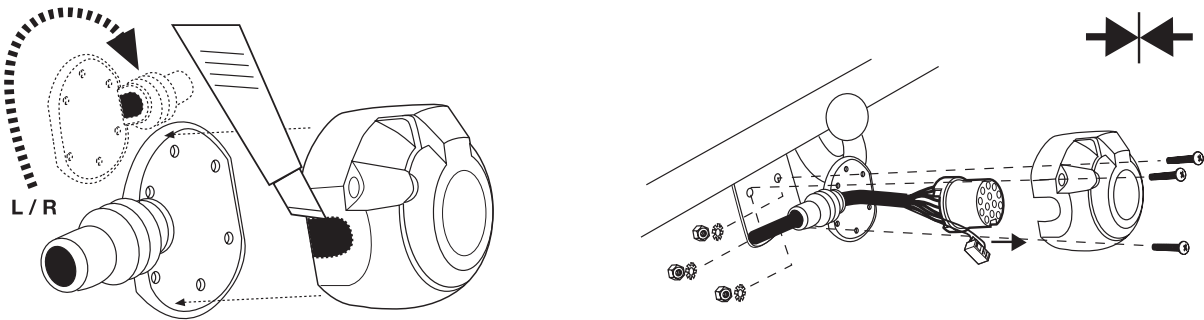


- **Anhängerkupplung mit geschlossenem Steckdosen-Halteblech (=lateraler Leitungsausgang):**

Das Leitungssatzende 11-adrig mit vormontiertem Kontakteinsatz 13-polig durch die fahrzeugseitige Durchführung vom Kofferraum nach außen führen und weiter bis zum Steckdosen-Halteblech der Anhängerkupplung verlegen.

Die Steckdosen-Dichtung für axialen Leitungsausgang wird in diesem Fall nicht benötigt und muß vorsichtig vom Leitungssatz getrennt werden (siehe Abb.). Isolierschlauch dabei nicht beschädigen!

- Beiliegendes Steckdosen-Gehäuse gemäß Abbildung für Leitungsausgang links oder rechts entsprechend bearbeiten. Vormontierten Kontakteinsatz 13-polig in das für lateralen Leitungsausgang präparierte Steckdosen-Gehäuse stecken und verrasten.
- Das Steckgehäuse 3-fach des Leitungssatzes 11-adrig auf den unten im Steckdosen-Gehäuse positionierten Mikroschalter stecken (auf korrekten Sitz achten!). Steckdose mit den beiliegenden Schrauben, Zahnscheiben und Muttern am Steckdosen-Halteblech der Anhängerkupplung befestigen (siehe Abb.).



Die Steckdose ist wie folgt belegt:

Leitung	Kontakt-Nr.	Funktion
schwarz/weiß	1	Fahrtrichtungsanzeiger links
weiß	2	Nebelschlußlicht Anhänger
braun	3	Masse (für Kontakt-Nr. 1 bis 8)
schwarz/grün	4	Fahrtrichtungsanzeiger rechts
grau/rot	5	Schlußlicht rechts
schwarz/rot	6	Bremslicht
grau/schwarz	7	Schlußlicht links
blau/rot	8	Rückfahrlicht
rot	9	Stromversorgung (Dauerplus)
<i>nicht belegt</i>	10	Ladeleitung Plus für Batterie im Anhänger
<i>nicht belegt</i>	11	Masse (für Kontakt-Nr. 10)
<i>nicht belegt</i>	12	Steuerleitung Anhängererkennung
rot/braun	13	Masse (für Kontakt-Nr. 9)

- Die auf dem Leitungssatz montierte Durchführungstülle positionieren und in das Durchführungsloch zum Kofferraum einsetzen.

- Das mit einem **R** gekennzeichnete Leitungssatzende zur **rechten Schlußleuchte** verlegen.

Die Steckhülsen der Leitungen **schwarz/grün** und **grau/grün** wie folgt auf die freien Anschlüsse des rechten Lampenträgers stecken:

schwarz/grün —> **BL (Fahrtrichtungsanzeiger rechts)**
grau/grün —> **58 (Schlußleuchte rechts)**

- Das mit einem **L** gekennzeichnete Leitungssatzende zur **linken Schlußleuchte** verlegen.

Die Steckhülsen der Leitungen **schwarz/weiß**, **schwarz/gelb** und **grau/weiß** wie folgt auf die freien Anschlüsse des linken Lampenträgers stecken:

schwarz/weiß —> **BL (Fahrtrichtungsanzeiger links)**
schwarz/gelb —> **B (Bremsleuchten)**
grau/weiß —> **58 (Schlußleuchte links)**

- Die fahrzeugseitige Steckverbindung 6-fach mit den Funktionen Nebelschluß- und Rückfahrleuchte (befindet sich hinter der linken Kofferraum-Seitenverkleidung) auftrennen und mit den passenden Gegenständen des Leitungssatzes zusammenstecken und verrasten.
- Den Kabelschuh der Leitungen **braun** und **rot/braun** an den fahrzeugseitig vorhandenen Massepunkt neben der linken Schlußleuchte anschließen.

-
- Das Leitungssatzende mit der verbleibenden Steckverbindung 6-fach endet hinter der linken Kofferraum-Seitenverkleidung. Bei Modellen **mit** Check-Control-System (Glühlampenausfallanzeige) **muß** der auf Seite 1 genannte Erweiterungs-E-Satz montiert werden, um Schäden an der Fahrzeugelektronik zu vermeiden.

Bei Modellen **ohne** Check-Control-System (Glühlampenausfallanzeige) bleibt diese Steckverbindung ungenutzt, die Steckerbrücke darf **nicht** vom Leitungssatz getrennt werden.

-
- Das Steckgehäuse 1-fach der Leitung **rot** ist für eine Erweiterung der Steckdosenfunktionen vorgesehen (siehe Hinweis auf Seite 1). Dieser Teil des Leitungssatzes endet an der linken Schlussleuchte.

3. Leitungssatz 2-adrig mit Kontrolleuchte montieren

- Kombi-Instrument, Fußraumverkleidung unter der Armaturentafel fahrerseitig und die linke Seitenverkleidung im Fußraum Fahrerseite ausbauen.
- Fahrzeugseitigen Blinkgeber ausbauen (wird nicht mehr benötigt), Anschlußsockel davon abziehen und den Verstärkungssteg am Anschlußsockel entfernen.
- Die Steckhülse der Leitung **schwarz** des Leitungssatzes 2-adrig auf den **Anschluß C2** des beiliegenden Blinkgebers stecken. Blinkgeber auf den fahrzeugseitigen Anschlußsockel stecken und einbauen.
- Die am Leitungssatz 2-adrig montierte Kontrolleuchte in den dafür vorgesehenen freien Platz im Kontrolleuchten-Gehäuse (5- oder 6-fach, siehe Hinweis!) des Kombi-Instruments stecken und durch Drehen verrasten (Position siehe Betriebsanleitung!).
- Die von der Kontrolleuchte abgehende Leitung **braun** zur linken Seitenwand im Fußraum Fahrerseite verlegen und den Kabelschuh an den dort fahrzeugseitig vorhandenen Massepunkt anschließen.
- Kombi-Instrument wieder einbauen und alle Verkleidungen wieder anbringen.
- **Hinweis:** *Folgendes Kontrolleuchten-Gehäuse ist bei Ihrem AUDI-Händler erhältlich und muß nachträglich noch im Kombi-Instrument eingebaut werden, wenn es dort noch **nicht** vorhanden sein sollte:*

*Kontrolleuchten-Gehäuse 5-fach für Fahrzeuge **ohne** Zusatzinstrumente
AUDI-Nummer **4A0 919 235 A***

*Kontrolleuchten-Gehäuse 6-fach für Fahrzeuge **mit** Zusatzinstrumenten
AUDI-Nummer **4A0 919 235 B***

4. Funktionsprüfung und Endmontage

- Fahrzeugbatterie wieder anklemmen.
Die einzelnen Funktionen der Steckdose bzw. des Elektrosatzes sowie die Funktionen der Fahrzeugbeleuchtung überprüfen.
- Alle Leitungsstränge des Einbausatzes befestigen - vorhandene Kabelhalterungen nutzen oder beiliegende Kabelbinder verwenden. Alle demontierten Verkleidungen und Teile wieder einbauen.